

Deux nouveaux *Auchmis* HÜBNER du Népal (Lep. Noctuidae Amphipyrinae)

Jacques PLANTE

25 route de Fully, 1920 Martigny, Suisse.

Auchmis hannemanni n. sp.

♂ (fig. 1) ; Env. 45 mm. Teinte générale de fond des ailes antérieures gris brun foncé, avec des parties claires confluentes, sur le disque, vers l'apex et près du bord externe, entre les nervures 2 et 6. Palpes, front, collier, ptérygodes et pattes gris brun avec des poils blanchâtres. Collier bordé postérieurement d'une bande brun noir foncé, ptérygodes montrant une bordure latérale de même couleur. Lignes transverses peu visibles, sauf la postmédiane doublée d'un liseré blanchâtre. Une ombre médiane brune partant du milieu de la côte et traversant l'aile en diagonale en direction du tornus est arrêtée, au niveau de la nervure 1, par une petite strie longitudinale blanche. Une tache diffuse, également brune, longe le bord interne, depuis la base jusqu'au deux tiers de l'aile. Réniforme peu visible ; orbiculaire, en revanche, bien dessinée, elliptique, allongée et soulignée par un trait sombre. Plusieurs autres petits traits foncés, parallèles aux nervures : l'un, basal, prolongé vers l'extérieur par une éclaircie blanchâtre ; deux autres le long de la nervure 1, l'un près de la base, l'autre au bord externe ; deux autres, également proches du bord externe, à la hauteur des nervures 6 et 7. Au revers, seuls le point cellulaire et la postmédiane, quelque peu diffuse, sont visibles.

Ailes postérieures blanches, légèrement dentées, parsemées d'écailles brunes, avec les nervures bien marquées en brun. Point cellulaire visible, mais mieux indiqué et plus gros au revers, où la postmédiane montre une double courbure en forme d'S très étiré, et où la terminale est formée de petits arcs de cercle reliant l'extrémité des nervures.

Thorax et abdomen concolores aux ailes antérieures.

Antennes annelées, chaque segment portant une touffe de cils d'une longueur voisine de celle du diamètre de l'antenne.

♀ (fig. 2) : Env. 45/46 mm. Identique au mâle, mais avec les antennes filiformes. Antérieures un peu plus foncées. Postérieures brunes avec, au revers, la postmédiane et le point cellulaire mieux marqués que chez le mâle.

Armures génitales : ♂ (fig. 3). De même type que chez *A. saga* BUTLER, du Japon, *A. inextricata* MOORE, de l'Inde, *A. subdetersa* STAUDINGER, du Kuku-Nor, *paucinotata* HAMPSON, du Cachemire, *detersa* ESPER, de nos contrées, et que chez l'espèce ci-après décrite. L'armure de la nouvelle espèce possède en commun avec les deux premières nommées l'aspect robuste et ramassé des valves, et avec les autres la position de la harpe et de l'ampulla. L'extrémité de la harpe est épaisse et non recourbée, ni vers le haut comme par exemple chez *subdetersa*, ni vers le bas comme chez *paucinotata*. Le pénis et la fultura inférieure présentent également des structures particulières.

♀ (fig. 7) : Lobes de l'ovipositor relativement courts et pointus, portant des soies ; lobes du 8^e segment abdominal peu rapprochés ventralement ; lamelle postvaginale grande, subcarrée, fortement sclérifiée ; ductus bursae assez court ; bourse copulatrice avec une bosse latéro-antérieure garnie de spicules et plusieurs laminae dentatae.

Cette nouvelle espèce, par son habitus, rappelle un peu *A. mongolica* STAUDINGER, décrite de l'Uliassurai d'après une seule ♀ type que le Prof. HANNEMANN m'a aimablement permis d'examiner. *Mongolica* est plus petite, et d'un gris brun beaucoup plus clair, avec un reflet rosé. En outre, ses dessins et taches, aux ailes antérieures, sont mieux délimités, et ne lui donnent pas cet aspect confus et brouillé qui est celui de la nouvelle espèce. Au revers des postérieures, la postmédiane ne présente pas de double courbure.

Mais surtout la comparaison des genitalia ♀ de *mongolica* et de la nouvelle espèce montre des différences nombreuses et prononcées, entre autres dans la configuration de la lamella postvaginalis.

Je dédie cette espèce à Monsieur le Professeur Dr. H. J. HANNEMANN, du Museum de l'Université Humboldt de Berlin, en remerciement de son indéfectible obligeance.

Holotype ♂ : Népal, Langtang, Kyangjin Gompa, alt. 3900 m env., 3/5-VI-1976, J. PLANTE leg. (ma coll.).

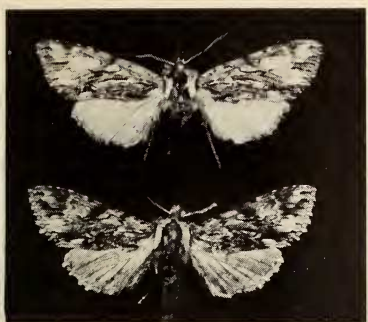
Allotype ♀ : id. (ma coll.).

Paratypes : 2 ♀ id. (ma coll.).

Auchmis composita sp. n.

♂ (fig. 4) : Env. 42/47 mm. Cette espèce présente une certaine similitude d'aspect avec *A. indica* WALKER, mais surtout avec notre *A. detersa*, notamment avec les exemplaires des populations qui volent dans les pays d'Orient, par exemple en Iran (ssp. *demavendi* SCHWINGENSCHUSS), qui sont plus foncés et plus bruns. Elle se distingue d'*indica* par une réduction des aires foncées des ailes antérieures, des ptérygodes clairs, une taille plus grande, une

1



2



4



5



3



6



7



Fig. 1. *Auchmis hannemanni* n. sp. Holotype ♂.

Fig. 2. Id. Allotype ♀.

Fig. 4. *Auchmis composita* n. sp. Paratype ♂.

Fig. 5. Id. Paratype ♀.

Armures génitales

Fig. 3. *Auchmis hannemanni* n. sp. Holotype ♂.

Fig. 6. *Auchmis composita* n. sp. Paratype ♂.

Fig. 7. *Auchmis hannemanni* n. sp. Allotype ♀.

augmentation du nombre des petites taches, petits traits, stries, clairs ou foncés, qui donnent à l'ensemble un aspect confus, alors que celui d'*indica* se réduit à des zones claires et foncées moins nombreuses et mieux délimitées.

Elle est beaucoup plus proche de *detersa*, dont elle se distingue néanmoins par un ensemble de caractères, notamment les ailes postérieures uniformément gris brun, alors qu'elles sont, chez *detersa*, rembrunies à la périphérie, et la présence, placée distalement à la strie basale blanchâtre visible chez les deux espèces, d'une tache ovale claire qui n'existe pas chez *detersa*. En outre, les articles des antennes ont une forme subconique plus prononcée, et portent des cils plus longs, chez la nouvelle espèce.

♀ (fig. 5). Env. 45/48 mm. Identique au mâle, mais avec les antennes filiformes et les ailes postérieures légèrement plus foncées.

Armure génitale ♂ (fig. 6). Alors que, au vu de son seul habitus, on serait tenté de rapprocher la nouvelle espèce de *indica* et surtout de *detersa*, on constate que son armure génitale en est tout-à-fait différente, encore qu'elle soit de même type que celle de *detersa*. La nouvelle espèce montre particulièrement une harpe, recourbée vers l'ampulla, se terminant en pied de biche, caractère que l'on ne retrouve chez aucune autre espèce du genre. L'extrémité des valves, la fultura inférieure, l'uncus et le pénis offrent, accessoirement, d'autres éléments de différenciation.

Holotype ♂: Népal, Langtang, Kyangjin Gompa, alt. 3900 m env. 3/5-VI-1976, J. PLANTE leg. (ma coll.).

Allotype ♀: id. (ma coll.).

Paratypes : 7 ♂ et 6 ♀, id. (ma coll.).